

Rapport de
développement
durable

2021



ædifica



SOMMAIRE

- 04** Impacter l'avenir positivement
- 08** 2021 chez Ædifica
- 14** Notre approche
- 20** Avoir de l'impact
- 24** Notre engagement
- 30** Pour des communautés inclusives et résilientes
- 34** Diversité, épanouissement et respect
- 42** Résilience et circularité
- 48** Intégrité individuelle et collective
- 52** Reconnaissances
- 56** Demain 2022



Ceci est notre **Communication sur le Progrès** sur la mise en œuvre des Dix principes du **Global Compact des Nations Unies** et soutenant les objectifs des Nations Unies.

Nous apprécierions vos commentaires sur son contenu.

Impacter l'avenir positivement



L'humain



Les communautés



La planète



Mot du président

Notre rapport 2021 marque le premier quinquennat de notre engagement envers le Pacte mondial des Nations Unies. Il nous apparaît important de prendre la pleine mesure de ce jalon et de notre cheminement durant ces cinq années afin de bien calibrer nos objectifs pour le futur.

Ædifica se déclare fièrement carboneutre encore cette année et nous avons une fois de plus atteint nos objectifs de réduction des GES, en maintenant une baisse de 83 % par rapport à l’année de référence de 2017. Cette deuxième année de pandémie a vu se consolider une réduction des émissions reliées au déplacements de nos collaborateurs et permet d’envisager le télétravail comme un levier avantageux pour maintenir le cap dans les années à venir. Les leçons apprises ouvrent aussi la porte à une pérennisation d’une éthique de travail qui favorise comme jamais auparavant le bien-être des travailleurs et un meilleur équilibre de vie.

Certes notre défi pour l’année qui s’amorce sera de maintenir notre performance des douze derniers mois dans le contexte d’un retour de nos équipes sur les lieux de travail. Mais nous devons aussi prendre conscience du risque de complaisance devant nos performances passées. Le moment est opportun pour nous donner des objectifs encore plus ambitieux et élargir notre action au-delà des limites physiques de notre organisation.

Notre observation du marché nous indique que de plus en plus d’organisations sont conscientes de la menace qui pèse sur notre planète et nourrissent l’ambition d’agir. Leur défi en est un d’exécution.

Au cours des cinq dernières années, nous avons découvert combien notre adhésion au Pacte mondial nous a permis de nous doter d’un cadre rigoureux et actionnable pour atteindre la carboneutralité.

Le temps est venu pour nous d’augmenter notre impact en guidant d’autres organisations vers la carboneutralité et vers la construction de projets encore plus écoresponsables.

Voilà un nouvel indicateur qui contribuera à définir notre engagement pour les années à venir.



MICHEL DUBUC
Président du conseil d’administration

Mot de la vice-présidente

Cinq ans déjà... Bien que notre première politique en développement durable de l’organisation ait vu le jour il y a plus de 10 ans, l’année 2021 marque les cinq ans de notre engagement officiel en Responsabilité sociale d’entreprise (RSE).

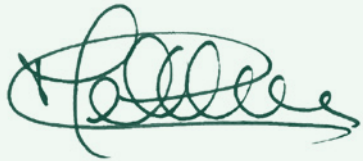
- 5 ans avec le Pacte mondial des Nation Unies
- 5 ans de reddition de compte sur nos Objectifs de développement durable (ODD)
- 5 ans de fierté de notre impact social et notre carboneutralité

Qu’avons-nous accompli au terme de ces cinq ans ? Une intégration complète des ODD des Nations Unies dans notre modèle organisationnel, ce qui nous a notamment permis d’atteindre la parité des genres au sein de nos employés – une diversité de collaborateurs qui font aujourd’hui la culture de la firme – et bien sûr, la carboneutralité de l’organisation.

Depuis cinq ans, suite à la mise en place de différentes mesures relatives à notre consommation énergétique, au transport, à notre alimentation et à notre approvisionnement, ce sont plus de 835 tonnes d’équivalent CO₂ qui ont été évitées dans l’atmosphère. Cette empreinte carbone représente quatre millions de kilomètres parcourus en voiture, de quoi faire 100 fois le tour de la terre ou encore cinq fois l’aller-retour jusqu’à la lune, à votre choix ! Si une PME comme la nôtre peut accomplir ce tour de force, imaginez ce que nos grandes organisations à l’échelle mondiale pourraient réaliser.

L’événement pandémique qui perdure nous a permis de faire le point sur nos méthodes de travail et sur le réel impact que l’on voulait créer à travers nos réalisations. Aujourd’hui, nous nous positionnons comme des partenaires stratégiques pour nos clients afin d’atteindre ces objectifs mondiaux communs de développement durable.

Bravo à Ædifica et à tous les visages qui la composent. Ensemble, nous contribuons positivement à notre avenir à tous !

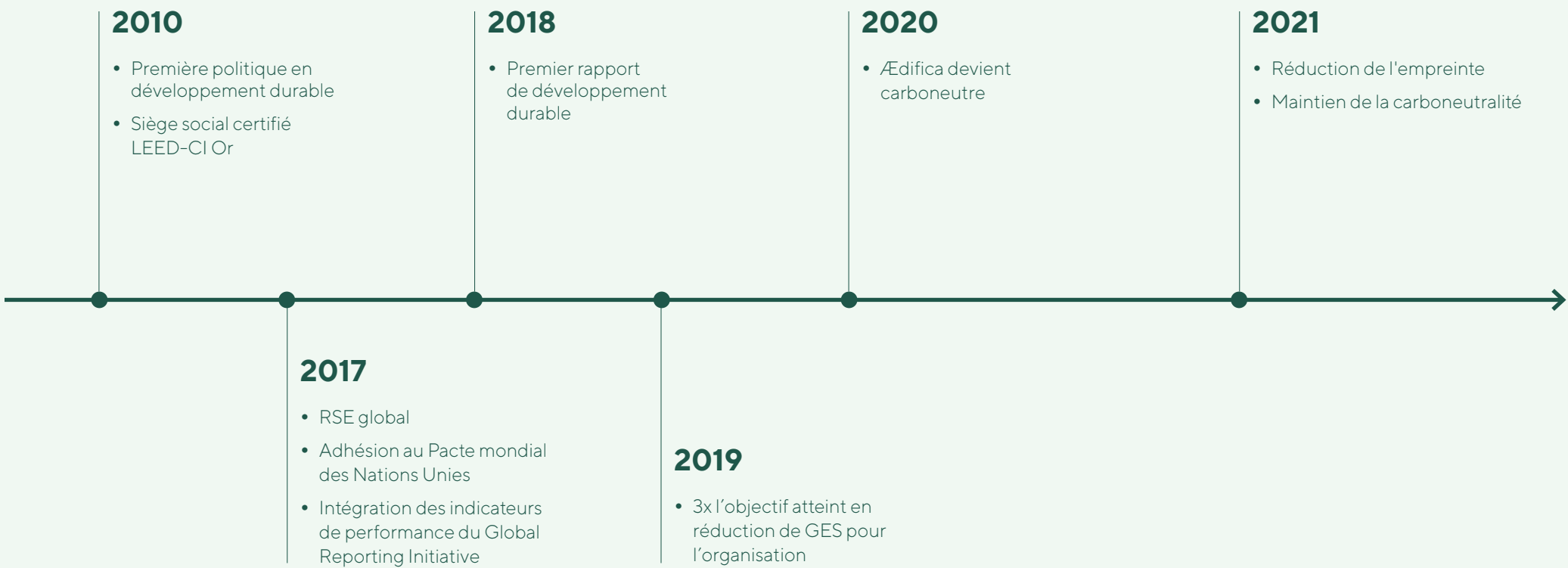


MÉLANIE PITRE
Vice-présidente développement durable et ingénierie

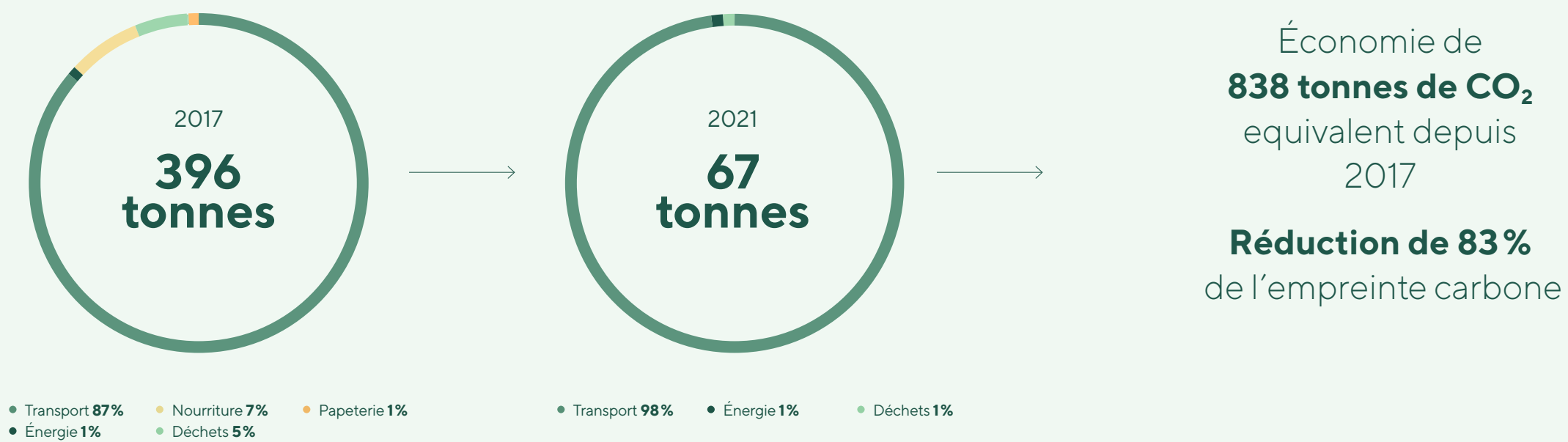
2021 chez Ædifica



Notre empreinte, d’hier à aujourd’hui



Répartition des émissions



Toujours aller de l’avant

Bien que 2021 était encore synonyme d’incertitude pour certains, cette année encore Ædifica a surpassé tous les objectifs de réduction qu’elle s’était fixés. La sensibilisation à notre engagement RSE était l’occasion de rallier les équipes sous une même vision de maintien de la carboneutralité de la firme.

Notre défi est aujourd’hui de convaincre nos clients d’adhérer à cette même vision et de partager une mission commune de réaliser de futurs espaces, bâtiments et communautés également carboneutres.

Ensemble, engageons-nous dans un horizon 2030 sans carbone.



Faits saillants

83 %

de réduction globale du CO₂ eq
et 78 % de réduction par personne
par rapport à l'année de référence
2017

100 %

de réduction globale du CO₂ eq
en tenant compte des
compensations de carbone

Ædifica
maintien sa
carboneutralité

16 %

de collaborateurs
accrédités LEED, WELL,
HQE, TRUE, ENV

Parité des genres

dans l'atelier

50 %

des employés sont
chez Ædifica depuis
plus de 10 ans

28 %

de femmes
à la direction

27766 jours

de télétravail

78
ateliers de
conception

intégrée en 2021

102 projets LEED

certifiés et candidats à ce jour

7 projets WELL

candidats à ce jour



Notre approche

« First life, then spaces, then buildings –
the other way around never works. »

JAN GEHL, architecte et urbaniste

Ædifica est un chef de file dans les solutions intégrées de conception durable dont le but est de créer des milieux plus sains et plus résilients, de préserver les ressources naturelles et d'offrir une valeur ajoutée à ses clients et aux futurs occupants. La démarche holistique de notre firme se traduit dans une approche de développement durable à la fois centrée sur l'être humain, sa santé et son bien-être et sur l'intégration du bâtiment dans son environnement.

Santé et bien-être

À travers ses projets, Ædifica voit l'opportunité de faire les choses différemment en accompagnant chacun de ses clients dans la création de projets qui se démarquent dans le marché. Sachant que l'individu passe plus de 90 % de son temps à l'intérieur, Ædifica s'assure d'intégrer à travers tous ses projets des stratégies mettant l'accent sur la santé et le bien-être des occupants. Nous pouvons influencer positivement la vie des gens en incitant nos clients à investir dans l'individu et ainsi créer des milieux de vie de qualité.

Le Huppé

Situé à Québec, à proximité du Parc nature de l'Escarpement, Le Huppé est un projet unique en son genre et propose 187 condos locatifs de typologies diverses.

En collaboration avec le client, Immostar, et les architectes Pierre Martin et Associés, Ædifica, en tant que consultant en développement durable, a su développer une approche centrée sur l'être humain et sur l'impact de l'environnement bâti dans le but d'obtenir la première certification WELLv2 à Québec.

L'emphase a été mise sur l'importance de créer des lieux de vie communs où les occupants peuvent échanger, se divertir et bouger. L'activité physique est au cœur de ce projet : accès direct au parc naturel à proximité, intégration d'espaces intérieurs dédiés au sport (gymnase, piscine, salle de yoga) et escaliers accessibles à tous et aménagés de façon à encourager leur utilisation. Cette approche de design actif vise à encourager les gens à bouger et à initier des transformations saines sur les habitudes de vie des occupants.



Résilience et changements climatiques

Ædifica a toujours eu à cœur de maintenir la pérennité des ressources et l'équilibre des écosystèmes naturels dans tous ses projets, de leur planification à leur exploitation. Grâce à son approche intégrée, ses clients sont assurés que tous ses collaborateurs, quelles que soient leur discipline et leur expertise, travaillent de concert à l'atteinte d'un seul et même objectif : créer des bâtiments et des espaces durables et résilients.

La durabilité s'exprime par la contribution aux changements climatiques, notamment par l'empreinte carbone des matériaux que nous choisissons, par l'énergie d'exploitation et par la qualité de réalisation qui contribuent à augmenter la durée de vie de nos bâtiments.

Nos communautés sont de plus en plus vulnérables aux aléas climatiques. Nous nous devons d'intégrer des solutions prioritairement passives afin de rééquilibrer nos milieux déjà développés et d'ainsi assurer la résilience des populations envers des situations d'exception.

Revitalisation Val-Martin

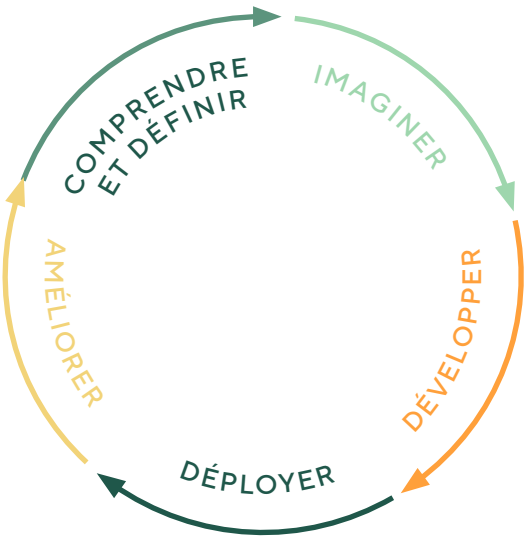
Depuis 2017, Ædifica participe à la conception et à la réalisation du premier écoquartier à Laval visant la certification LEED-ND : le projet de Revitalisation Val-Martin. À l'aide d'une approche collaborative et à travers plusieurs ateliers de conception intégrée, l'équipe de Ædifica a développé un cadre bâti diversifié et perméable en posant les bases de la fondation d'un quartier responsable tant socialement, économiquement, qu'écologiquement.

Le site regroupe sept bâtiments multirésidentiels pour un total de 357 unités d'habitation sociale, ainsi qu'un pôle communautaire LEED-NC Or et un parc public, créant un milieu de vie animé et actif. Les principes qui ont porté le projet : mobilité piétonne, accessibilité universelle, accès à la lumière naturelle, efficacité énergétique, sécurité / ouverture, espaces verts, gestion passive des eaux pluviales et réduction des GES.

Boucler la boucle

Dans la réalisation de ses projets, Ædifica met de l'avant une approche intégrée et collaborative répondant aux plus hauts standards de l'industrie. À travers un processus de conception intégrée (PCI), les diverses parties prenantes d'un projet sont sollicitées afin de développer les stratégies conceptuelles spécifiques aux enjeux du projet de façon collective et ainsi en maximiser la performance et la durabilité.

Dans cette approche intégrée, l'équipe de projet est amenée à développer des solutions responsables et performantes dans une vision circulaire du cycle de vie d'un ouvrage, intégrant ainsi l'impact immédiat et futur sur l'environnement, les coûts associés et la qualité de vie des gens qui vivront l'espace.



Avoir de l'impact





Notre portfolio se chiffre maintenant à

109 projets

ayant obtenu ou visant une certification reconnue
en développement durable.

1 344 364 m²

de projets visant une certification



Répartition par secteur de marché



- Environnement de travail : **35 %**
- Quartier : **29 %**
- Habitations : **24 %**
- Éducation et culture : **7 %**
- Industriel : **3 %**
- Environnement commercial : **1 %**
- Santé et sports : **1 %**



- Environnement commercial : **46 %**
- Environnement de travail : **24 %**
- Habitations : **13 %**
- Éducation et culture : **6 %**
- Industriel : **5 %**
- Quartier : **3 %**
- Santé et sports : **3 %**

Notre engagement



Notre engagement

Ædifica a toujours joué un rôle de pionnier dans la création de milieux bâtis durables. Nos équipes ont certifié le premier site LEED-ND de niveau Or au Canada en 2008 (Technopôle Angus), ainsi que le premier bâtiment LEED-EB de niveau Platine au Canada en 2011 (Siège Social Air Transat). Et ce n'était qu'un début. Quelques centaines de projets plus tard, nous nous efforçons toujours de repousser les standards et d'orienter nos clients et nos partenaires dans des projets à faible impact sur l'environnement et à fort impact social.

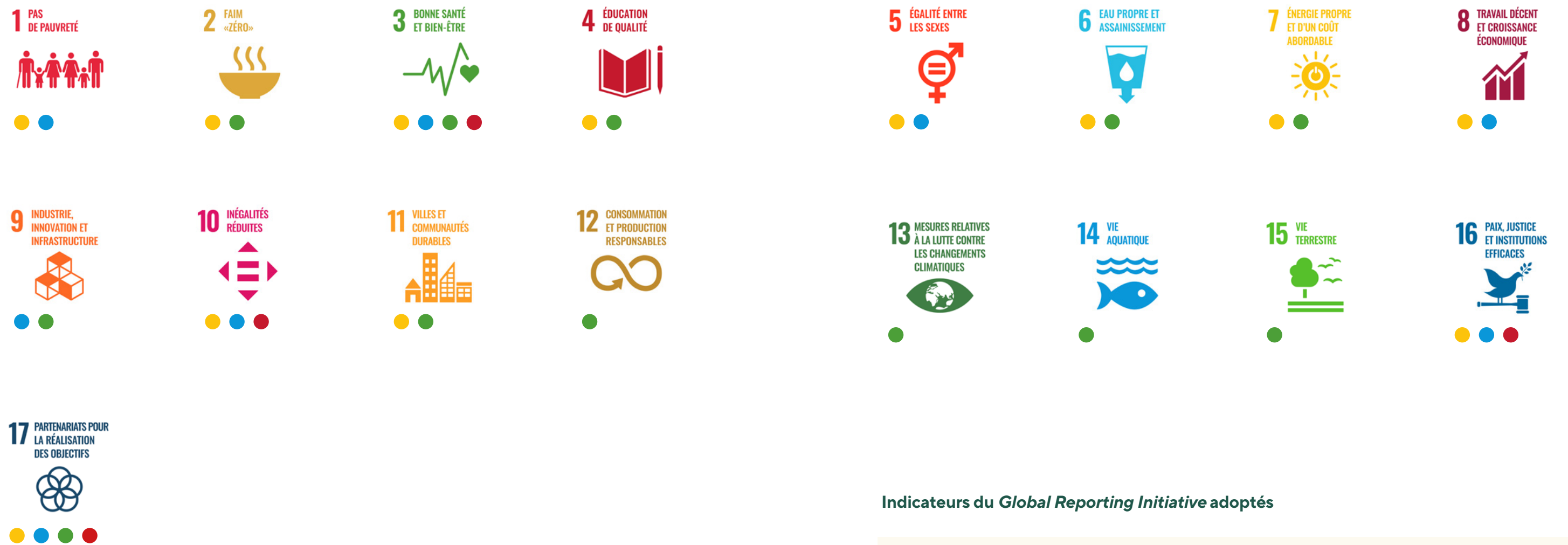
En tant qu'organisation, nous avons également une responsabilité envers notre communauté de pratique. Depuis plus de 15 ans, nous sommes membres du Conseil du bâtiment durable du Canada et de l'US Green Building Council. Nous sommes aussi fier partenaire de longue date de Bâtiment durable Québec et plus récemment, du Conseil québécois des entreprises en efficacité énergétique et du Lab Construction du Centre d'études et de recherches intersectorielles en économie circulaire (CERIEC). Plusieurs de nos employés sont membres de comités techniques, de conseils consultatifs en urbanisme ou en environnement, et de divers groupes de recherches liés au développement durable, ce que nous encourageons fortement puisque la richesse collective se bâtit également par l'épanouissement individuel.

Depuis 2017, c'est notre adhésion au Pacte mondial des Nations Unies qui oriente notre engagement RSE et notre stratégie d'entreprise, et le Global Reporting Initiative qui encadre notre processus de suivi et de reddition de compte. Il y a cinq ans, nous étions l'une des premières firmes d'architecture canadiennes à adopter cet engagement mondial; aujourd'hui, des dizaines de partenaires de l'industrie ont emboité le pas.

Travaillons collectivement à un avenir plus responsable et plus durable.



Objectifs du Pacte mondial
des Nations-Unies



Indicateurs du *Global Reporting Initiative* adoptés

| DROIT DE L'HOMME ● | DROIT DU TRAVAIL ● | ENVIRONNEMENT ● | ANTICORRUPTION ET ÉTHIQUE ● |
|-----------------------|-----------------------|--------------------|-----------------------------------|
| G4-SO1 | G4-10 | G4-E2 | G4-56 |
| G4-HR4 | G4-LA3 | G4-EN2 | G4-57 |
| G4-HR10 | G4-LA9 | G4-EN17 | G4-58 |
| | G4-LA12 | G4-EN19 | G4-SO4 |
| | G4-EC5 | G4-EN27 | |

Pour des communautés inclusives et résilientes

Droit de l'homme

« Ce qui me passionne à propos de la conception d'un nouvel environnement, c'est l'opportunité d'améliorer le bien-être des gens, et leur santé. L'humain doit être au cœur du projet, et tout découle de ses besoins. Chaque projet est unique et nous devons donc analyser et comprendre les interactions et les besoins spécifiques des gens qui le composent. Lors de l'aménagement de ses espaces, nous avons aussi le devoir de concevoir un environnement sain, équitable, inclusif et écoresponsable. »

VÉRONICK LALONDE

Designer senior

Notre stratégie

Un de nos principes fondamentaux dans la réalisation de nos projets est bien sûr de s’assurer d’avoir un impact positif sur les occupants qui s’approprieront ces futurs espaces et qui à leur tour permettront de faire évoluer le lieu dans toute sa richesse, au fil du temps. Nous ne bâtissons pas de tours d’ivoire, mais des trames narratives intimement liées aux enjeux les plus criants de notre société.

Ces nouvelles collectivités ainsi créées, bien qu’elles se présentent sur plusieurs échelles, sont toujours synonymes d’environnement sain, diversifié et équitable. Que ce soit par le développement de lieux de travail contribuant à réduire les facteurs de stress, d’espaces académiques présentant une accessibilité universelle exemplaire, la mise en valeur de la culture locale à même la façade d’un bâtiment industriel, ou la revitalisation d’une communauté résidentielle vulnérable, les droits de l’homme se doivent d’être célébrés par tous les environnements que nous créons.

Cette quête d’impact positif ne se mesure pas seulement par le succès de nos projets, mais également par la fierté de chacun de nos collaborateurs qui imaginent, créent, réalisent et maintiennent ces espaces.



Crédit photo : PRÉCI-ÉTS

Nos actions

Ædifica s’engage tant localement qu’internationalement. Notre responsabilité se traduit par nos interventions, un pas à la fois.

Plus près de nous, nous avons offert encore cette année près de 10 000 \$ en commandites à divers organismes caritatifs et plus de 20 000 \$ en partenariats industriels locaux.

Nos experts ont également été mis à contribution par des investissements de près de 600 heures de travail offertes bénévolement dans des projets de coopération internationale, des groupes techniques et des projets de recherche liés au développement durable.

École primaire à Tendimane, Sénégal

Tendimane est une communauté rurale de la Basse-Casamance comptant environ 600 habitants, où le développement local passe notamment par l’organisation communautaire et l’éducation comme paradigme de prospérité et d’autonomisation de la communauté.



Crédit photo : PRÉCI-ÉTS



Crédit photo : PRÉCI-ÉTS

Le projet d’intervention à l’école primaire vise à améliorer les conditions d’enseignement et est le fruit de la collaboration de Ædifica avec Ingénieurs Sans Frontières Québec (ISFQ), le Programme de regroupement étudiant pour la coopération internationale (PRÉCI) de l’École de technologie supérieure (ÉTS) de Montréal et la firme WSP.

L’école existante, pourvue de huit salles de classe réparties en cinq bâtiments, était dans un état précaire avec des salles sombres et mal ventilées, des toitures dégradées et dans certains cas des murs porteurs affaiblis. L’objectif primordial du projet fut à l’origine de remplacer les deux salles de classe du bâtiment le plus endommagé par un bâtiment neuf. Après une évaluation préliminaire des infrastructures existantes, l’équipe de conception a estimé que le projet ne devrait pas se limiter à la seule reconstruction du bâtiment endommagé, mais qu’il serait bénéfique de porter sur une vision globale de l’école pour l’avenir. Dans cet esprit, plusieurs ateliers de travail ont eu lieu avec des représentants du corps enseignant et leaders de la communauté pour définir le plan directeur de l’école avec une vision d’avenir.

Le concept qui en est résulté est un projet léger, centré autour d’une cour de récréation centrale avec des éléments ludiques, et dont la ventilation et l’éclairage naturel sont la priorité, tout en stimulant l’autosuffisance alimentaire par l’intégration d’un jardin potager. Le projet se veut aussi un lieu sécuritaire pour les élèves, dans un environnement agréable bâti avec des matériaux et un savoir-faire locaux.

La forte contrainte budgétaire pour la construction, et encore plus critique pour l’entretien et l’opération de l’école, a poussé l’équipe de conception à se tourner vers l’utilisation de murs de briques de terre comprimée, dont l’argile nécessaire à leur fabrication a été extraite directement sur le site de l’école. L’équipe du PRÉCI a formé les villageois à la production de ces éléments constructifs avec qualité contrôlée. Des portes et fenêtres artisanales dont des ouvertures à vantaux pivotants ont été réalisées par un menuisier du village et un revêtement de sol en mosaïque a été intégré, explicitement souhaité par les représentants de la communauté par coutume locale.

Bien que l’équipe du PRÉCI se soit rendue sur place pour s’impliquer activement dans les tâches de production et gestion de la construction avec des documents techniques suffisamment développés, de nombreux aléas, tels que des dénivelés non identifiés lors des relevés préliminaires fournis par des tiers ou l’impossibilité d’approvisionnement de certains matériaux, ont poussé l’équipe sur place et celle de Ædifica, en appui à distance, à être toujours créatives et proactives dans le choix des solutions. Le résultat est une école qui stimule l’apprentissage et la convivialité dans des conditions sécuritaires, fonctionnelles et esthétiques, et qui favorise son appropriation, non seulement par les élèves et par le corps enseignant, mais par l’ensemble de la communauté.

Diversité, épanouissement et respect

Droit du travail

« Ce qui me passionne dans des périodes comme celles que nous vivons, est de comprendre l'impact des transformations sur les repères des individus et leurs capacités à naviguer face à l'ambiguïté. La force collective de notre groupe repose sur des valeurs qui inspirent nos codes de conduite, nos comportements et les règles qui sont à la base du « travailler ensemble », tant pour supporter l'entreprise, que pour l'individu et son bien-être. L'accélérateur de changement dans lequel nous avons été plongé ne doit pas se faire au détriment de ces piliers. Il faut toujours être certain de garder un œil dans l'angle mort lors de ces périodes de bouleversement pour mieux guider nos décisions. Célébrer notre retour ensemble et donc notre culture, est une opportunité de créer un cadre qui favorisera l'équilibre entre vie la privée et professionnelle et supportera la flexibilité et le sentiment de pleinement se réaliser. Une avenue gagnante tant pour les talents que pour l'organisation. »

GABRIEL TOURANGEAU

Directeur
Image de marque, communications
et marketing

Notre stratégie

Au cours des deux dernières années, Ædifica a pris énormément d'expansion, non pas en termes de chiffre d'affaires ou en nombre de projets réalisés, mais plutôt en termes de milieu de travail. De petits bureaux satellites se sont créés au sein de chaque foyer de nos employés. L'événement pandémique nous a séparés physiquement, mais nous a également rapprochés de nos familles et de leur réalité.

Nous avons pris le temps de questionner nos troupes sur leurs besoins, leurs attentes et sur la transformation que nécessitait notre bureau actuel pour assurer une meilleure résilience pour le futur tout en favorisant l'épanouissement individuel et la culture collective. Nous nous préparons donc depuis quelques mois à la création d'un nouveau lieu de travail en mode hybride répondant aux normes internationales les plus reconnues telles que LEED et WELL en termes de santé, bien-être et développement durable.

Nos actions

Politiques internes

La firme opérationnalise plusieurs politiques bonifiant les normes du travail provinciales et visant à soutenir notre gouvernance ainsi que notre culture de respect et de diversité.

- Politique de développement durable : elle vise principalement l'approvisionnement, mais également les impacts environnementaux des actions de l'entreprise. Elle est clairement communiquée et diffusée au sein de la firme.
- Politique anti-harcèlement : elle encadre les comportements individuels et agit à titre de protection pour chacun. Elle inclut aussi tout le volet anti-discrimination qui garantit que chaque personne soit traitée équitablement, et ce, peu importe son genre, son âge, son orientation sexuelle ou son origine.
- Politique de télétravail : elle encadre le travail à la maison, définit la responsabilité de l'employé, mais également de l'employeur par l'aménagement d'un poste de travail ergonomique dans chaque foyer.

Considérant la situation pandémique qui s'est poursuivie en 2021, avec son lot d'incertitudes, la firme a offert une prime mensuelle de 100 \$ afin de couvrir les différents frais reliés au maintien d'un bureau à la maison tels que l'internet, la téléphonie et les outils technologiques.

Conciliation travail-famille

Devant les obligations du gouvernement, mais également pour assurer la sécurité de tous, il n'y a pas eu de retour au bureau officiel en 2021. Au total, ce sont 26 766 jours de télétravail qui ont été effectués par nos employés.

Les écoles fermées et les proches malades nous ont forcés à améliorer notre flexibilité en tant qu'organisation et notre agilité en tant qu'équipe de travail afin que chacun puisse répondre à ses obligations familiales ou personnelles. En plus des mesures régulières suivantes, nous avons facilité les réductions d'horaires à la demande pour cette année pleine de rebondissements.

- Banque de temps flexible
- 5 congés de maladie payés par année
- 2 jours fériés supplémentaires aux normes du travail
- Journées payées en cas de deuil
- Congés sans solde pour faciliter la vie de nos collègues qui vivent des situations difficiles
- Bonification du congé de maternité d'une semaine additionnelle à ce que prévoient les normes du travail
- Retour progressif en cas d'absence prolongée

La firme met également à la disposition de tous les employés et leur famille un accès à une clinique virtuelle 24/7 pour des services médicaux ou sociaux.



Égalité et équité

L'égalité des genres est une fierté de la firme. Ædifica a atteint la parité au sein de ses collaborateurs au cours de cette année et entend bien la maintenir. La direction est quant à elle représentée par 28 % de femmes.

L'organisation se démarque par des salaires compétitifs et comparables à ceux en vigueur dans l'industrie mais toujours en respect de la fonction occupée et du nombre d'années d'expérience, sans aucune discrimination. Une grille salariale cadre le salaire d'entrée, ainsi que les différentes échelles pour un même poste basée encore une fois sur le nombre d'années d'expérience, et bonifiée par une appréciation de la contribution annuelle.

Afin de favoriser l'appropriation de la culture par chacun des individus, l'entreprise s'assure d'un bon accompagnement des nouveaux talents par la mise en place de séances d'accueil et d'un programme d'intégration conjointement chapeauté par notre équipe des ressources humaines et les directions départementales

Formation

L'épanouissement de l'individu passe par ses succès, mais également par son perfectionnement professionnel. La curiosité et la soif d'apprendre de nos collaborateurs sont donc favorisées par cette mise en valeur de l'éducation continue. L'entreprise a investi plus de 1 % de la masse salariale en formation en 2021.

La période d'évaluation annuelle de la contribution de chaque employé se présente comme une occasion de faire le point sur les nouvelles connaissances que l'on souhaite acquérir pour répondre aux besoins spécifiques de nos clients, mais aussi, pour aller plus loin et dans une perspective d'innovation, répondre aux besoins de demain. Ce processus soutient les gestionnaires et leurs employés à ouvrir les discussions et à évaluer les occasions de perfectionnement.

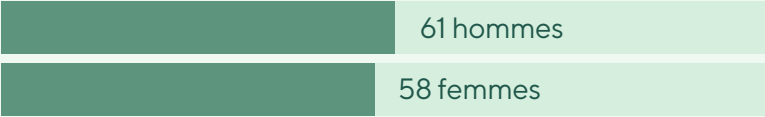
Culture d'entreprise

Pour une deuxième année, la situation pandémique est venue bouleverser notre programmation sociale habituelle. On se sentait loin de la machine à café ! Heureusement, des activités virtuelles ont été organisées pour contribuer à renforcer les liens entre collègues. Des cours de yoga ont lieu deux fois par semaine en ligne sur l'heure du midi contribuant ainsi à l'équilibre du corps et de l'esprit. Des Breakfast Clubs ont également été organisés à distance permettant à nos collaborateurs de partager avec l'ensemble du collectif les projets significatifs qu'ils ont si fièrement développés.

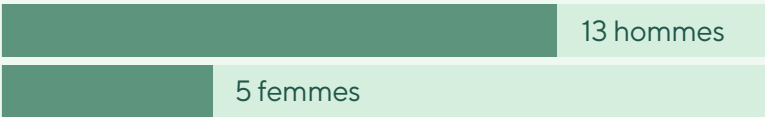
En fin d'année, afin de remercier l'ensemble des employés pour les efforts déployés durant cette année difficile, la direction a fait parvenir des boîtes repas festives et des petits cadeaux à l'image de la marque.



Statistiques



EMPLOYÉS



DIRECTION

Salaire d'entrée

H = F



16 %
des collaborateurs
possèdent une accréditation
LEED, WELL, HQE, TRUE,
ENV



1,2 %
de la masse salariale en
formation

Répartition des employés



Résilience et circularité

Environnement

« Le contexte dans lequel nous vivons actuellement nous force à prendre conscience de l'importance de la modestie. Selon moi, il s'agit d'une solution véritablement pertinente pour s'adapter à notre monde en changement. Chaque matériau est précieux et possède son histoire, de son extraction jusqu'à son éventuel recyclage. Il est de notre responsabilité d'utiliser les meilleures matières selon l'usage désiré. Inspirons-nous du passé où les objets et les structures duraient toute une vie, voire même des siècles. Inversement, choisissons des technologies novatrices pour fabriquer des emballages entièrement biodégradables qui ne laissent aucune trace. Nous possédons collectivement l'intelligence et les connaissances nécessaires pour aller de l'avant. Les ressources disponibles ne sont pas infinies, mais leurs utilisations pourraient l'être. Éloignons-nous des concepts d'obsolescence et de mode éphémère afin de redonner tout son sens à la durabilité. »

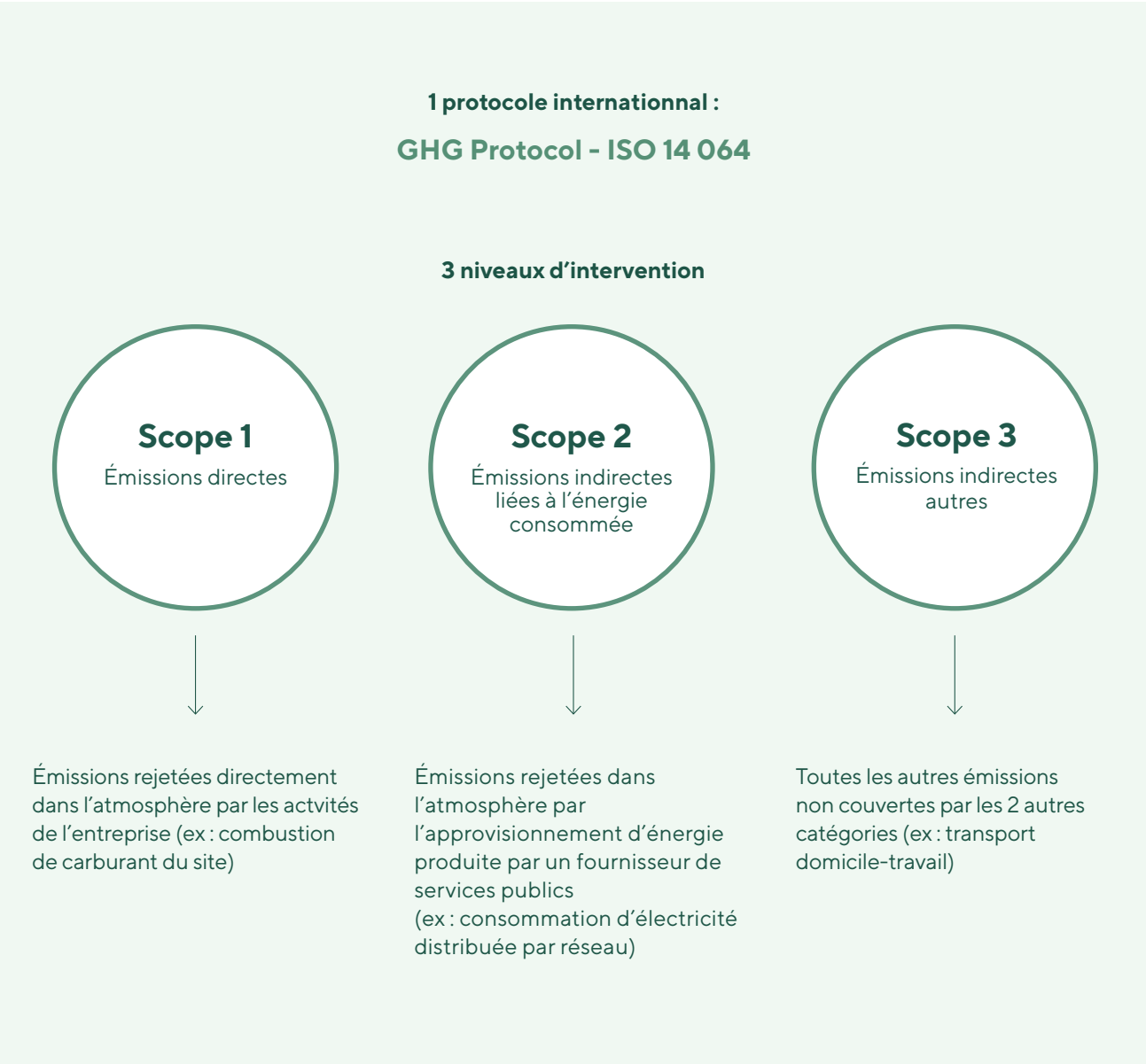
VANESSA TORALTI, PA LEED ID+C, TRUE Advisor
Coordonnatrice technique
Développement durable

Notre stratégie

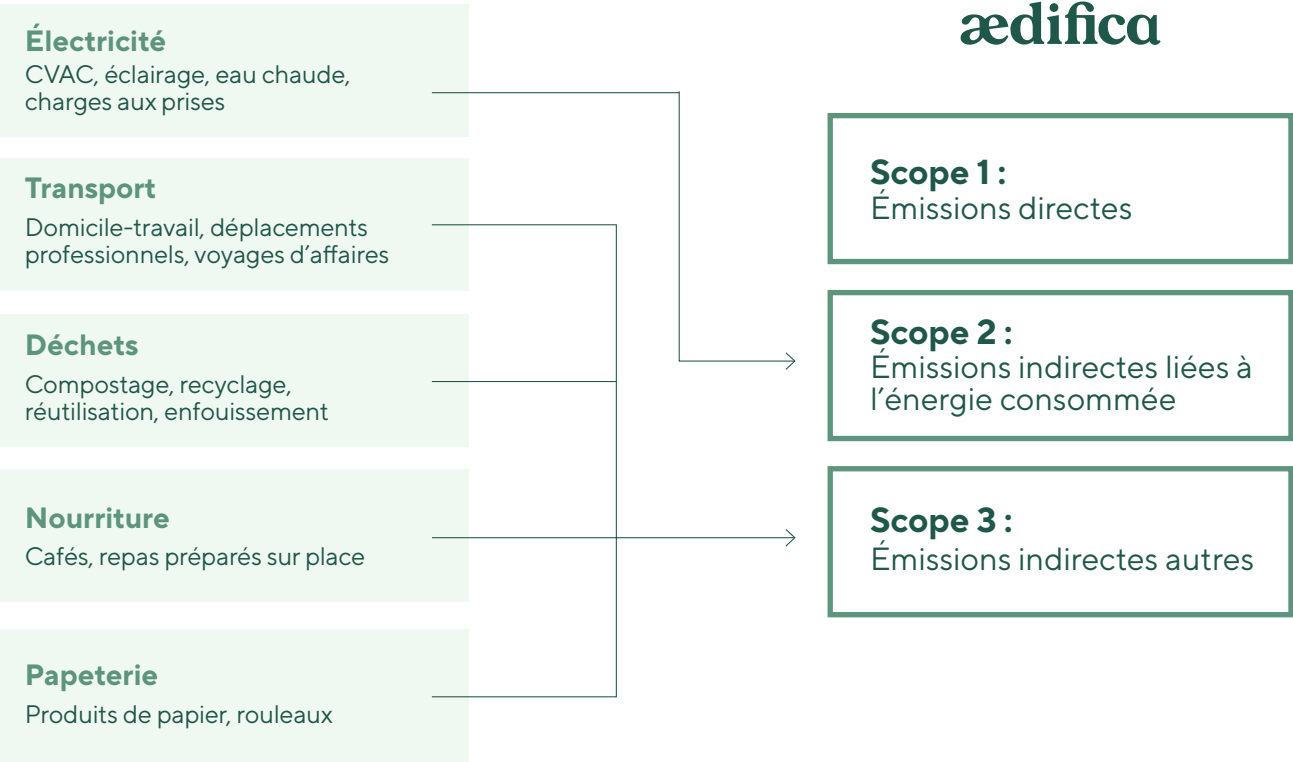
Faisant partie intégrante de nos principes directeurs de réalisation de projet, les concepts de résilience climatique et d'économie circulaire soutiennent la gouvernance, l'opérationnalisation et les orientations stratégiques de la firme, le tout étant mesuré par un indicateur global d'émission d'équivalent CO₂. Cette empreinte carbone est encadrée par un protocole international et définie en trois niveaux d'intervention.

Le portrait carbone de la firme se concentre sur les scopes 2 et 3 du protocole ISO. Considérant que nos espaces sont alimentés à 100 % par l'hydroélectricité, la firme ne présente aucune émission directe liée au scope 1 ainsi défini.

Empreinte carbone



Portrait carbone



La pandémie a amené plusieurs organisations à réfléchir à leur impact et à remettre en question le concept même d'utilisation d'un bureau fixe. Considérant que la majorité de nos émissions de gaz à effet de serre était directement liée au transport maison-boulot, même si près de 90 % du kilométrage était parcouru en transport alternatif, c'est à ce point de consommation qu'il fallait agir.

L'année 2021 à distance a donc été l'occasion de préparer de nouveaux espaces pour un éventuel retour au bureau, en mode hybride, et ainsi de poursuivre notre mission de carboneutralité.

Nos actions

Mesures de réduction par secteur

| Transport | Nourriture | Déchets | Énergie | Papeterie | Matériaux |
|---|--|---|---|--|--|
| Transport en commun 100 % du titre mensuel | Sources responsables Biologique, local, pêche responsable et équitable | Réduction des impressions Outils technologiques | Source Électricité | Contenu recyclés | Matériaux à faible empreinte Analyse de cycle de vie |
| Transport actif Stationnement à vélo, vestiaires et douche, entretien du vélo, équipements de sécurité pour cyclistes | Réduction de la consommation de source animale Laits végétaux, zéro viandes rouges, mets végétariens | Recyclage | Réduction de la consommation Éclairage efficace, détecteurs de présence, détecteurs de luminosité | Sources responsable FSC, énergie verte, carboneutralité | Réduction de la quantité Surfaces brutes, espaces ouverts, modes hybrides et réduction du nombre de postes |
| Réduction des déplacements Télétravail, sensibilisation des clients pour l'avion | | Valorisation Compostage des résidus alimentaires | | Réduction de la consommation Outils technologiques, équipements informatiques et solutions cloud, EnergyStar | |
| Localisation stratégique Au centre-ville | | Réutilisation Donation de meubles et d'équipement | | | |

Faits saillants

Émissions indirectes de gaz à effet de serre (Tonnes de CO₂ équivalent)

| | Transport | Alimentation | Papier | Matières résiduelles | Énergie | Total | Total par personne |
|------|-----------|--------------|--------|----------------------|---------|-------|--------------------|
| 2021 | 65 | 0 | 0 | 0,05 | 1 | 67 | 0,56 |
| 2020 | 36 | 7 | 1 | 2 | 2 | 48 | 0,46 |
| 2019 | 246 | 23 | 3 | 14 | 2 | 288 | 2,07 |
| 2018 | 291 | 26 | 3 | 27 | 2 | 349 | 2,2 |
| 2017 | 344 | 26 | 3 | 22 | 2 | 397 | 2,56 |

* Aucun repas n'a été servi et aucun approvisionnement en papier n'a été réalisé au courant de l'année puisqu'il n'y a pas eu de retour au bureau en 2021.
** La consommation énergétique tient compte de l'énergie consommée des équipements informatiques chez nos employés en télétravail.

Réduction des émissions indirectes de gaz à effet de serre et mesures compensatoires

Télétravail
62 tonnes
de CO₂ économisées

Transport alternatif
3 tonnes
de CO₂ économisées

Crédits carbone
67 tonnes
de CO₂ compensées

67 tonnes émises
-
67 tonnes compensées
en crédits carbone
=

Ædifica
toujours carboneutre !
838 tonnes de CO₂ économisées grâce aux mesures implantées depuis notre engagement en 2017



- Autobus 12 %
- Train 4 %
- Métro 12 %
- Voiture solo 65 %
- Voiture électrique 2 %
- Transport actif 5 %
- Covoiturage 0 %



- Électroniques et batteries 3 %
- Matériaux de construction 69 %
- Papier et carton 1 %
- Plastique, verre, métal 27 %
- Compost 0 %
- Déchets 0 %

Intégrité individuelle et collective

Anticorruption et éthique

« Un environnement de travail éthique inspire la confiance, envers nos clients, envers les bénéficiaires de nos services et envers nos employés et partenaires.

Dans cette optique, Ædifica est engagée activement dans la lutte contre la corruption avec la conviction que la transparence, l'intégrité et la bonne gouvernance en affaires sont des piliers essentiels pour bâtir des environnements prospères, plus justes, garants d'harmonie sociale et du bien-être humain. »

LENIN CRUZ

directeur,
Développement international

Notre stratégie

La confiance est au cœur de toute relation d'affaires. Elle est un pilier d'Ædifica. La réputation dont nous jouissons aujourd'hui a pris des années à bâtir et représente un actif précieux à long terme.

La corruption pouvant provoquer des impacts majeurs sur une société, aussi bien économiques que sociaux, Ædifica prend très au sérieux ce problème systémique. Ainsi les principes et outils mis en place au sein de la compagnie visent une transparence et une intégrité supérieures. Imputabilité, professionnalisme et impartialité sont autant de valeurs que nous partageons et devons incarner.

L'élaboration de la stratégie globale en termes d'éthique et d'intégrité est basée sur les différents codes de déontologie par lesquels nos professionnels (architectes, ingénieurs, etc.) sont régis.

Chacun des employés, de façon individuelle et collective, a donc l'obligation au quotidien de continuer à mener des affaires de manière exemplaire, dans un cadre de saine concurrence axée sur la compétence. L'intégrité et l'éthique de la firme nécessitent l'engagement de tous, sans exception. La corruption est assujettie à une politique de tolérance zéro.

Nos actions

En plus de la mise en œuvre du Code des professions et plus particulièrement du Code de déontologie des architectes et du Code de déontologie des ingénieurs, Ædifica, par son Comité de déontologie, a développé une politique interne : les Lignes directrices en matière d'éthique. Ce document présente des orientations organisationnelles et comportementales auxquelles doivent adhérer le personnel, les dirigeants ainsi que les membres du Conseil d'administration et autres parties prenantes de première ligne. Cette politique se décline en six volets :

- La responsabilité envers la société et les domaines de l'architecture et du génie-conseil
- Le maintien à jour de la connaissance et des compétences
- L'intérêt légitime du client, le respect législatif, l'intégrité et la transparence
- Le respect et l'équité envers autrui
- La lutte contre la corruption
- Le maintien d'une gouvernance saine et du secret professionnel

Basée sur la Loi canadienne sur la corruption d'agents publics étrangers, Ædifica a déployé en 2017 sa propre politique anticorruption. Ce code interne constitue un axe fondamental de notre plan de croissance à l'international, que ce soit dans des pays développés ou en développement. Également, cette politique soutient nos efforts de lutte contre la corruption dans notre marché local. Par son entremise, nous avons déployé au cours des dernières années un mécanisme préventif de détection des risques lorsque nous développons de nouveaux marchés ou de nouveaux clients. Nous partageons également nos pratiques anticorruption avec nos partenaires et clients afin qu'ils soient solidaires envers notre approche. Ce que nous voulons par-dessus tout, c'est de poursuivre nos activités dans une perspective de croissance continue et de développement durable des collectivités dans lesquelles nous œuvrons.



Reconnaisances



Grands prix du design

Prix Argent,
catégorie bureaux,
**pour le siège social
de Cogeco**
[int.design/fr/projets/
siege-social-cogeco/](https://int.design/fr/projets/siege-social-cogeco/)



Prix Platine,
catégorie architecture
commerciale, pour la
**Distillerie Grand
Dérangement**
[https://int.design/fr/
projets/distillerie-grand-
derangement/](https://int.design/fr/projets/distillerie-grand-derangement/)



Prix Or,
catégorie commerciale,
pour **Mountain Equipment
COOP Vancouver**
[int.design/fr/projets/
mountain-equipment-coop-
mec-vancouver/](https://int.design/fr/projets/mountain-equipment-coop-mec-vancouver/)



Prix Argent,
catégorie design urbain en
aménagement municipaux,
Prix Argent,
prix spécial pour l'intégration
de l'art au paysage pour le
projet **Station hivernale
«Jardin des espoirs»**
[int.design/fr/projets/station-
hivernale-
jardin-des-espoirs/](https://int.design/fr/projets/station-hivernale-jardin-des-espoirs/)

Prix CAGBC Award winners -
Nouvelle construction :
MEC Vancouver
[cagbc.org/showcase/
cagbc-awards/cagbc-award-
winners/](https://cagbc.org/showcase/cagbc-awards/cagbc-award-winners/)

Demain 2022

Nos efforts de réduction de notre empreinte carbone organisationnelle ont été énormes dans les dernières années, ce qui nous a amenés à dépasser nos cibles beaucoup plus tôt qu'anticipé et à atteindre fièrement la carboneutralité à notre quatrième année d'engagement dans le processus. Les défis pour la prochaine année seront de retrouver un équilibre dans nos habitudes d'émissivité en tant qu'organisation avec le retour au bureau en mode hybride. Le maintien de la carboneutralité de la firme est primordial, mais sera assuré cette fois par des interventions directes de nos troupes sur le terrain, telles que la plantation d'arbres.

Les bâtiments que nous créons, même en suivant des stratégies audacieuses de développement durable, sont également une grande source d'émissions de gaz à effet de serre. L'année 2022 sera l'occasion de dresser les bases d'un plan de réduction global et de traçabilité des indicateurs. Nous ferons appel à nos leaders de pratique afin de cibler les stratégies qui nous permettront d'atteindre ces nouveaux objectifs de réduction. Et nous sensibiliserons nos clients et partenaires à faire preuve de responsabilité et d'audace dans cette crise climatique afin de toujours repousser nos limites.

En 2022, après deux ans de pandémie, nous effectuerons un retour au bureau dans de tout nouveaux espaces certifiés LEED et WELL, démontrant ainsi notre leadership envers l'industrie, mais surtout auprès de nos employés, en termes de protection de l'environnement, de santé et de bien-être.

2022 s'annonce une année de célébration. Préparons-nous. Ensemble.



